



อ้อยอาหารสัตว์ ...

อีกหนทางของการแก้ปัญหาการขาดแคลน อาหารหยาบในการเลี้ยงสัตว์

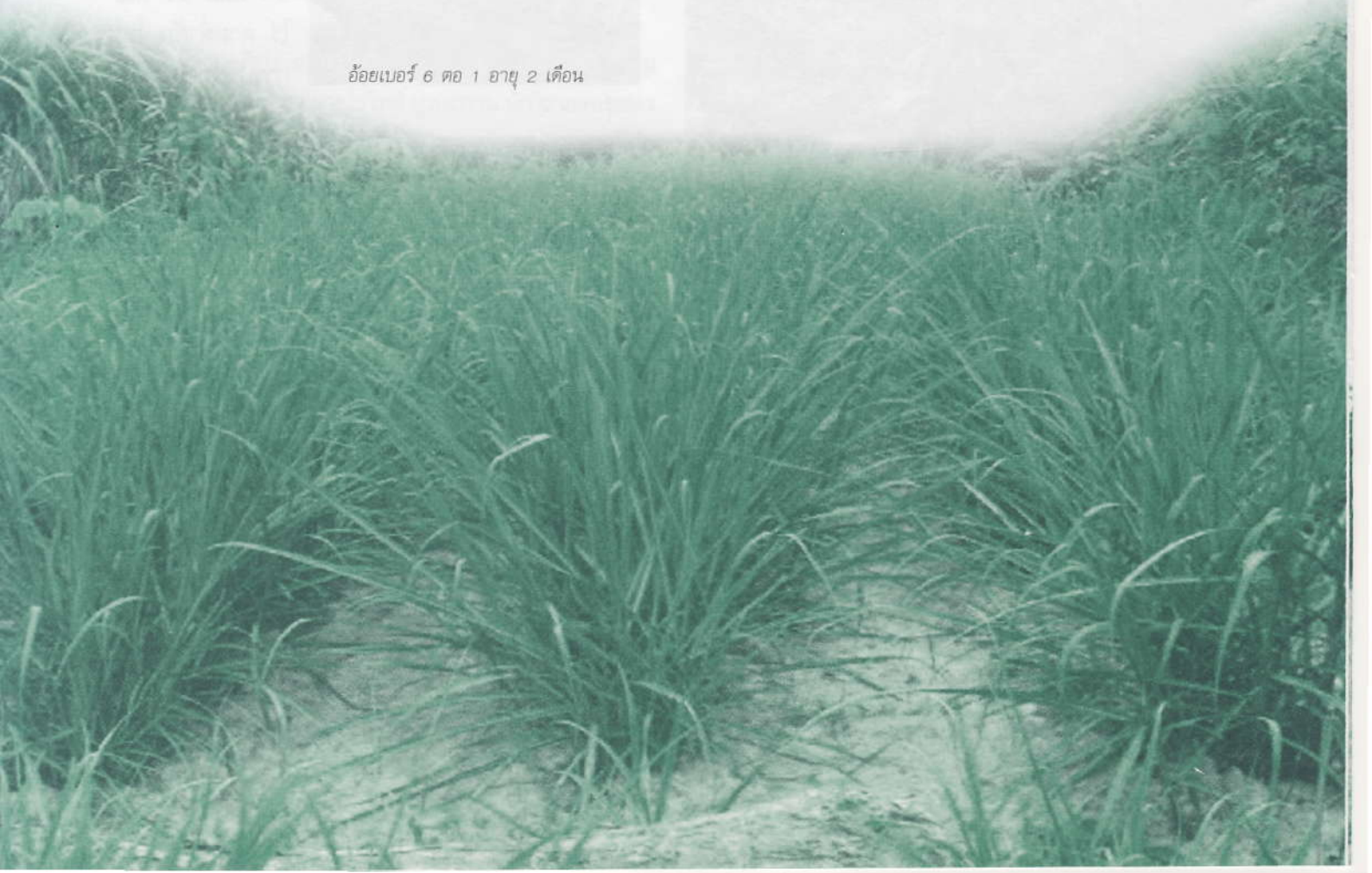
จิระ สุวรรณประเสริฐ / ศูนย์วิจัยพืชไร่สงขลา

น้ำท่วม ฝนแล้ง วัชโรค เลี้ยงมากกว่านี้ก็ไม่ได้ เพราะมีหญ้าไม่เพียงพอ หรือการปลูกหญ้าเป็นเรื่องทำลำบาก ปัญหาเหล่านี้จะแก้ได้ไม่ยากหากรู้จัก “อ้อยอาหารสัตว์”

เดิมเรารู้จักอ้อยในรูปของ อ้อยเคี้ยว น้ำอ้อย และอ้อยน้ำตาล แต่ก็มักลืมไปว่าอ้อยก็คือหญ้าชนิดหนึ่งเหมือนกัน ปัจจุบันจึงได้มีการพัฒนาพันธุ์อ้อยให้เหมาะสมกับการใช้เป็นพืชอาหารสัตว์อีกชนิดหนึ่ง ซึ่งได้มาจากจุดมุ่งหมายการพัฒนาพันธุ์โดยตรง และผลพลอยได้จากโครงการ

ปรับปรุงพันธุ์อ้อยเพื่อจุดประสงค์อื่นๆ เช่น การปรับปรุงพันธุ์เพื่อให้ได้ผลผลิตชีวมวลสูงเพื่อการผลิตพลังงาน เป็นต้น โดยอ้อยที่นำมาใช้เป็นอาหารสัตว์นั้นจะมีคุณสมบัติในการสร้างต้นและใบได้มากในเวลาอันสั้น และการที่อ้อยอาหารสัตว์สามารถเก็บเกี่ยวได้หลายครั้ง เช่น ในระยะเวลา 4 ปี สามารถเก็บเกี่ยวได้ถึง 11 ครั้ง และทนแล้งได้ดี สามารถงอกใหม่จากลำต้นใต้ดินเมื่อได้รับน้ำ ทำให้ง่ายต่อการจัดการ จึงมีต้นทุนการผลิตต่ำ ต่างกับพืชอื่น เช่น ข้าวโพด หรือข้าวฟ่าง ที่ต้องปลูกใหม่ทุกครั้งหรือตัดได้แค่

อ้อยเบอร์ 6 ตอ 1 อายุ 2 เดือน



1-2 ครั้งเท่านั้น ศูนย์วิจัยพืชไร่สงขลา และสวพ. 8 ได้ตระหนักถึงปัญหาการขาดแคลนอาหารหยาบในการเลี้ยงสัตว์ในเขตพื้นที่รับผิดชอบเป็นอย่างดี จึงได้นำพันธุ์อ้อยที่มีลักษณะเหมาะสมจะใช้เป็นอาหารสัตว์จำนวน 6 สายพันธุ์มาทดสอบการให้ผลผลิตในสภาพแวดล้อมของศูนย์วิจัยพืชไร่สงขลาตั้งแต่เดือนกันยายน 2548 โดยได้รับการอนุเคราะห์พันธุ์จากคุณกนกทิพย์ เลิศประเสริฐรัตน์ แห่งศูนย์วิจัยพืชไร่สุพรรณบุรี พบว่า ผลผลิตต้นสดเมื่อเก็บเกี่ยวที่อายุ 3 เดือนเฉลี่ยประมาณ 4 ตัน/ไร่ และหากไปเก็บเกี่ยวที่อายุ 7 เดือน ซึ่งสามารถใช้เครื่องลှบให้สัตว์กินสดหรือทำเป็นหญ้าหมักไว้กินยามขาดแคลนนั้น จะได้ผลผลิต 10 -12 ตัน/ไร่ และได้ทำการปลูกทดสอบในระหว่างแถวปลูกใหม่โดยใช้ระยะระหว่างแถวที่แคบเข้าก็พบว่า อ้อยปลูกอายุ 6 เดือนสามารถให้ผลผลิตได้ 10 ตัน/ไร่ เช่นกัน หลังจากนั้นก็รอเก็บเกี่ยวผลผลิตอ้อยต่อครั้งที่ 1 เมื่ออายุ 3 และ 4 เดือน ก็พบว่าให้ผลผลิต 3.5 และ 9.7 ตัน/ไร่ ตามลำดับ และเมื่อปล่อยให้อ้อยแตกหน่อเจริญขึ้นมาใหม่อีกเป็นอ้อยต่อ 2 ซึ่งเจริญเติบโตในช่วงที่ขาดฝน พบว่า ที่อายุ

4 เดือนสามารถให้ผลผลิตได้เท่ากับ 3.7 ตัน/ไร่ ข้อมูลจากแปลงปลูกที่อาศัยน้ำฝนแม้จะไม่ใช้ข้อมูลในแปลงเกษตรกรแต่ก็มีลักษณะใกล้เคียงกับสภาพการปลูกของเกษตรกรอยู่แล้ว จึงไม่ใช้การโฆษณาชวนเชื่อเกินจริง ดังนั้น น่าจะเป็นการดีหากพื้นที่ว่างระหว่างแถวยางหรือปาล์มน้ำมันปลูกใหม่ จะถูกใช้ในการผลิตอ้อยอาหารสัตว์ ปัญหาการขาดแคลนอาหารหยาบน่าจะบรรเทาลงหรือหมดไปได้ ส่วนเกษตรกรที่มีพื้นที่เล็กน้อยสามารถปลูกโดยมีการดูแลรักษาที่ดี หรือให้น้ำช่วยได้บ้าง ผลผลิตก็น่าจะสูงขึ้นได้อีกมาก ซึ่งศูนย์วิจัยพืชไร่สงขลาจะทำการทดสอบหาความเหมาะสมในสภาพแวดล้อมเช่นนี้เพิ่มเติมต่อไปด้วย และในปีงบประมาณ 2551 นี้ ศูนย์วิจัยพืชไร่สงขลา มีแผนการทดสอบพันธุ์อ้อยอาหารสัตว์อย่างเป็นทางการในไร่เกษตรกร และสำหรับเกษตรกรผู้สนใจทั่วไปก็สามารถขอพันธุ์ไปลองปลูกได้ โดยติดต่อไปที่ศูนย์วิจัยพืชไร่สงขลา ตู้ ปณ.80 อ.หาดใหญ่ จ.สงขลา 90110 หรือโทรศัพท์ 074-398201

อ้อยเบอร์ 6 และเบอร์ 5 อายุ 6 เดือน ปลูกระหว่างแถวยางอ่อน

