

# ไม้ผลพื้นบ้าน : หยี

อุตร เจริญแสง / สวพ.8

หยีเป็นไม้ยืนต้นที่จัดอยู่ในวงศ์ Caesalpiniaceae ซึ่งเป็นกลุ่มเดียวกับมะขาม ขี้เหล็ก และชุมเห็ด มีชื่อวิทยาศาสตร์ว่า *Dialium cochinchinense* Pierre หยีมีชื่อเรียกแตกต่างกันไปในแต่ละท้องถิ่น ชาวอิสลามในภาคใต้เรียกหยีว่า ยี่ ยี่ กายี่ หรือ กรัยยี่ ส่วนใน

จังหวัดสตูล พัทลุง และนครศรีธรรมราช เรียกหยีว่า กายี่ เขา ลูกห้อยะ ท้องบั้ง หรือ ลูกบั้ง ภาคกลางเรียกหยีว่า เขลง ภาคอีสานเรียกว่า นางดำ ลูกเค็ง อีต่าง หรือ หมากแดง เป็นต้น

หยีเป็นไม้ยืนต้นขนาดใหญ่ มีอายุยืนหลายร้อยปี มีความสูงถึง 30 เมตร ลำต้นมีขนาดคนโอบ 2-3 คน ไม้มีความแข็งแรงและแน่นมาก เรือนยอดเป็นพุ่มกลมคลุมบริเวณกว้างถึง 10-15 เมตร เปลือกลำต้นสีเทา หรือน้ำตาล แตกเป็นสะเก็ดเล็ก ๆ ใบเป็นใบประกอบแบบขนนก มีใบย่อย 6-11 ใบ ลักษณะเรียวยาว การแตกของใบย่อยเป็นแบบสลับ ออกดอกที่ปลายกิ่ง มีลักษณะเป็นช่อสีขาว ดอกย่อยมีขนาดเล็ก ดอกย่อยแต่ละดอกมีเกสรตัวผู้ 2 อัน ไม่มีกลีบดอก แต่มีกลีบเลี้ยงเป็นท่อนสั้นเป็นพู่ ในรังไข่หนึ่ง ๆ มีไข่อ่อน 2 อัน ระยะเวลาจากออกดอกถึงผลสุกใช้เวลาประมาณ 3-4 เดือน ผลของหยีออกเป็นช่อคล้ายลำไย มีผิวสีดำ เนื้อในสีแสดและขุย เปลือกผลบาง ผลเมื่อสุกสามารถแยกเนื้อผลออกจากเปลือกได้ง่าย การขยายพันธุ์นิยมใช้เมล็ด ซึ่งใช้เวลาในการเจริญเติบโตไม่ต่ำกว่า 20 ปี จึงจะให้ผลผลิตได้ ปกติหยีจะแตกใบอ่อนพร้อมออกดอกบริเวณปลายยอดในช่วงปลายเดือนธันวาคมถึงมกราคม ผลของหยีจะเริ่มสุกประมาณเดือนเมษายนถึงพฤษภาคม ผลอ่อนมีสีเขียวอ่อน เมื่อสุกเต็มที่มีผิวผลจะเปลี่ยนเป็นสีดำ เนื้อในจะยุบตัวลง ส่วนของเนื้อและเปลือกจะค่อยๆ แยกออกจากกัน หยีเริ่มเก็บเกี่ยวได้เมื่อผิวผลเปลี่ยนเป็นสีดำมากกว่าร้อยละ 90 ระยะนี้เป็นระยะที่ลูกหยีมีน้ำหนักดี







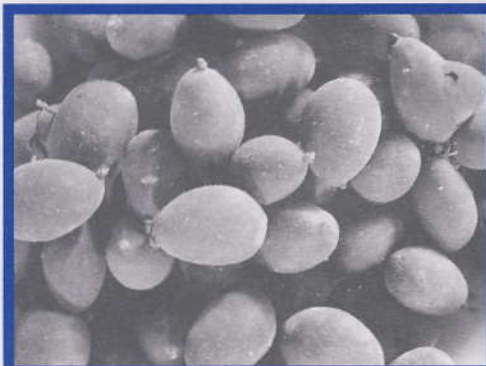
บางท้องถิ่นของประเทศเมียร์มา ลาว กัมพูชา ทางใต้ของประเทศเวียดนาม ทางใต้ของประเทศไทย มาเลเซีย และอินโดนีเซีย (โดยเฉพาะบนเกาะสุมาตรา จาवाและบอเนียว) ริดเล่ย์ (บุคคลเดียวกันที่เป็นผู้บุกเบิกหรือริเริ่มการทำสวนยางสมัยใหม่) ได้จำแนกหยาออกเป็น 8 ชนิด แต่หยาที่พบในภาคใต้ของประเทศไทยตามที่อาจารย์เต็ม สมิตินันท์ ได้บันทึกไว้มี 3 ชนิดคือ *D. cochinchinense* Pierre, *D. indum* Linn. และ *D. platysepalum* Back อย่างไรก็ตาม ในขณะนี้ยังไม่มีผู้ศึกษารายละเอียดในการจำแนกพันธุ์หยา ซึ่งอาจารย์นพรัตน์ บำรุงรักษ์ ได้กล่าวถึงในหนังสือพืชหลักปักชำได้ว่า “ในประเทศไทยถ้ามีการสำรวจกันอย่างจริงจังอาจพบได้ทุกชนิด” ต้นหยาที่พบอยู่ในภาคใต้ของประเทศไทยส่วนใหญ่เป็นต้นที่เกิดขึ้นเองตามธรรมชาติ แพร่กระจายพันธุ์โดยมีสัตว์ป่าเป็นตัวช่วย หยาที่พบซึ่งสามารถให้ผลผลิตได้มีอายุตั้งแต่ 50-300 ปี เมื่อมีผู้เข้าไปตั้งถิ่นฐานในบริเวณนั้น หยาจึงถูกจับจองกลายเป็นมรดกหนึ่งของเจ้าของพื้นที่นั้น

ต้นหยาถือว่าเป็นไม้มรดกจากป่า แม้หยาจะไม่ได้สร้างรายได้หลักให้แก่ผู้ปลูก แต่ก็สร้างมูลค่าให้แก่ผู้เป็นเจ้าของได้เป็นอย่างดี การใช้ประโยชน์จากหยาเริ่มจากผล ในแต่ละปีผลของหยาสามารถสร้างรายได้เสริมให้แก่ผู้เป็นเจ้าของได้ตั้งแต่ต้นละ 5,000-30,000 บาท ราคาของหยาแต่ละต้นจะแตกต่างกันตามจำนวนผล เช่น ต้นเล็กติดผลน้อยราคาประมาณ 3,000-5,000 บาท ต้นใหญ่ติดผลมากมีราคาเหมาต้นตั้งแต่ 10,000 ถึง 30,000 บาท โดยเฉลี่ยแล้วหยาที่มีทรงพุ่มดี อายุระหว่าง 50-100 ปี ให้ผลประมาณ 400 กิโลกรัม ซึ่งถ้าเหมาต้นจะได้ราคาประมาณ 20,000-30,000 บาท ปริมาณของหยาในแต่ละปีจะเป็นตัวกำหนดราคา ราคาของหยาในช่วง 10 ปีที่ผ่านมาอยู่ระหว่าง 30-90 บาทต่อกิโลกรัม

ถ้าปล่อยให้ลูกหยาสุกเต็มที่ เนื้อลูกหยาจะยุบตัวเต็มที่ และจะเกิดเชื้อราได้ง่ายเมื่อถูกฝน นอกจากนี้หยาเป็นผลไม้ประเภทปมไม้ได้ จึงต้องเก็บลูกหยาที่สุกบนต้นเท่านั้น

หยาเป็นพืชที่ขึ้นยืนต้นกระจายกันอยู่ห่างๆในป่าเบญจพรรณชื้นและป่าดงดิบแล้ง สามารถพบหยาได้ในทวีปอเมริกากลาง อเมริกาใต้ แอฟริกา และเอเชีย ในเอเชียพบหยาแถบคาบสมุทรอินโดจีน โดยพบมากใน

ผลหยา



เนื้อในหยา



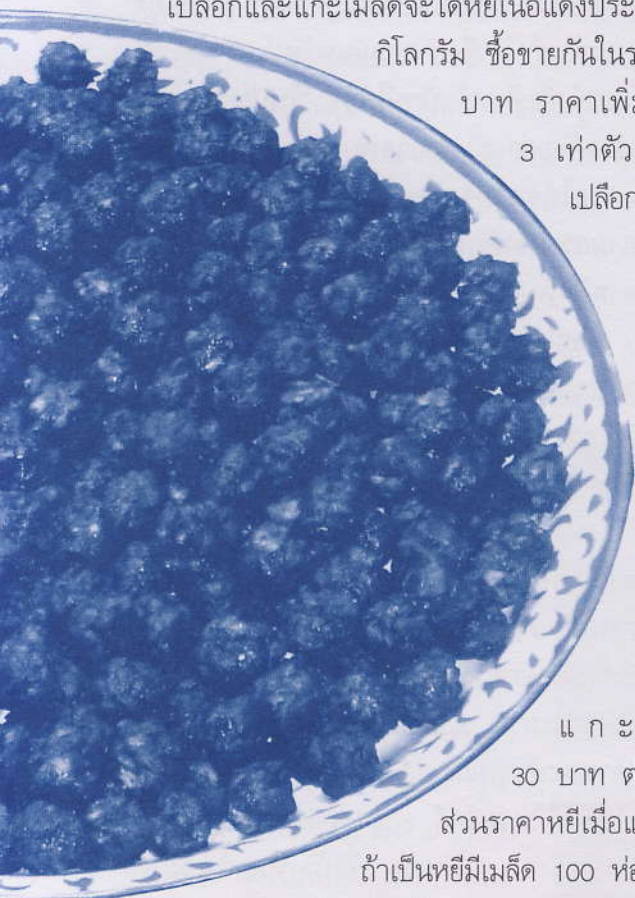
เมล็ดหยา





นอกจากผลสดของหิยจะสร้างมูลค่าให้แก่ผู้เป็นเจ้าของต้นแล้ว ผลของหิยเมื่อนำมาแปรรูปก็สามารถสร้างมูลค่าให้กับผู้แปรรูปได้เป็นอย่างดี เนื่องจากลูกหิยสดมีรสชาติที่เปรี้ยวมาก จึงนิยมนำมาแปรรูปก่อนส่งจำหน่าย การปรุงรสลูกหิยสดให้อร่อยนิยมทำกัน 3 วิธี คือ ลูกหิยกวน ลูกหิยฉาบน้ำตาล และลูกหิยทรงเครื่อง ทั้งแบบที่มีเมล็ดและไม่มีเมล็ด ปกติแล้วหิยลูกดำ 1 กิโลกรัม มูลค่าประมาณ 50 บาท เมื่อแกะเนื้อออกจากเปลือกและแกะเมล็ดจะได้หิยเนื้อแดงประมาณ 0.5

กิโลกรัม ซื่อขายกันในราคา 160 บาท ราคาเพิ่มขึ้นเกือบ 3 เท่าตัว (ค่าแกะเปลือก 10 บาท



ลูกหิยกวน

และค่าแกะเมล็ด 30 บาท ต่อกิโลกรัม) ส่วนราคาหิยเมื่อแปรรูปแล้ว ถ้าเป็นหิยมีเมล็ด 100 ห่อ (1 ห่อมีเมล็ดหิย 7 เมล็ด) ราคาขายส่ง 75 บาท ไม่มีเมล็ด 100 ห่อ น้ำหนักประมาณ 300 กรัม ขายส่ง 150 บาท การแปรรูปนี้ว่าสร้างมูลค่าเพิ่มให้กับผลหิยได้เป็นอย่างดี ในขณะที่แม้ว่าจะยังไม่มีรายงานถึงคุณค่าทางอาหารของหิย แต่ก็ยังไม่เคยปรากฏว่าหิยเป็นพิษแก่ผู้บริโภค

นอกจากนี้ ต้นหิยซึ่งเป็นไม้ที่มีเนื้อแข็งและแน่นมาก สามารถนำไม้มาใช้ทำเสาก เสาคีลม เพลาเกวียน เสากะโดงเรือ ครก สากตำข้าว ตะลุ่มพุก ลูกหิยบ้อย เครื่องมือกลกรรม ลูกกลิ้ง เครื่องเรือน รางกบ ต้ามเครื่องมือ เช่น ต้ามขวาน ต้ามสิ่ว ฯลฯ ทำคราด ส่วนต่าง ๆ ของเกวียน ไม้คาน หมอนรองรางรถไฟ

ทำบาร์คู บาร์เตี้ยว บันไดโต ไม้เท้าและด้ามร่ม ได้อีกด้วย ไม้หิยถือว่าเป็นไม้ที่มีราคาแพง ที่ซื้อขายกันอยู่ขนาดเส้นผ่าศูนย์กลางของลำต้น 1 เมตร ยาว 4 เมตร ราคาอยู่ระหว่าง 5,000 ถึง 10,000 บาท จึงเห็นได้ว่าหิยเป็นไม้ป่าที่แทบจะไม่มีการลงทุนเลย แต่สร้างรายได้เสริมให้กับผู้เกี่ยวข้องได้ แม้ว่ามูลค่าต่อไปจะไม่สูงเหมือนไม้เศรษฐกิจอื่น ๆ ก็ตาม



ลูกหิยกวนก่อนบรรจุลงในบรรจุภัณฑ์



ผลิตภัณฑ์ลูกหิยกวนที่มีบรรจุภัณฑ์สวยงาม