

เล่าสู่กันฟัง

เติมน้ำในน้ำยางไปขาย...

โครตโครเสี่ย

วิสุทธิ ศุภรัตน์ / ศูนย์วิจัยยางสงขลา



ชีวิตชาวสวนยางบ้านเราเดี๋ยวนี้เปลี่ยนไป เมื่อก่อนต้องตื่นก่อนไก่โห่ไปกรีดยาง แต่วันนี้พวกเราจำนวนไม่น้อยจ้างกรีดยางนอนตื่นสายได้หรือไม่ก็ไปทำงานอย่างอื่น ยิ่งไงเสียเราก็ได้เป็นเจ้าแก้งถึงแม้จะจนลงบ้างก็ไม่ใช่ไร บางคนมีลูกจ้างเป็นคนต่างชาติเสียด้วย เมื่อก่อนกรีดยางเสร็จแล้วเก็บน้ำยางไปทำยางแผ่น กว่าจะเสร็จสรรพก็ปาเข้าไปเที่ยงวัน เดี่ยวนี้ไม่ต้องทำ มีคนเข้าไปรับซื้อน้ำยางใกล้ๆ สวนยาง ไม่ต้องทำยางแผ่นอีกแล้ว แก้วโมงสิบโมงก็กลับถึงบ้านสะดวกสบายกว่าการทำยางแผ่นเยอะ แถมก่อนนำไปขายเราแอบเติมน้ำลงในน้ำยางเกือบครึ่ง ได้น้ำหนักเพิ่มตั้งหลายกิโล ฮิ ฮิ เราเห็นว่าคนรับซื้อน้ำยางยังรวบเอาๆ ถอยรถป้ายแดงกันเป็นว่าเล่น แสดงว่ามีกำไรน่าดู เอ๊ะ.. ถ้าอย่างนั้นมันเป็นอย่างไรกันแน่

ก่อนอื่นเราลองมาทำความเข้าใจกับการซื้อขายน้ำยางสดกันดีไหม ผมเคยไปนั่งดูเขาซื้อขายกันอยู่หลายวันด้วยความสนใจว่าสักวันหนึ่งอาจจะได้ทำกับเขาบ้าง จุดรับซื้อที่ชาวบ้าน

เรียกว่าบ่อน้ำยางก็มีอยู่ทั่วไป ที่เรียกว่าบ่อคงเป็นเพราะว่าบางที่ชุดหลุมทำบ่อเป็นที่เก็บน้ำยางที่รับซื้อ บางที่เขาก็ใส่ถังเหล็กที่เรียกกันว่าบิก เขาจะทำกันยังงี้ก็ช่างมันเถอะ เรามาดูที่เขาซื้อขายกันดีกว่า ที่เขาซื้อขายกันทุกที่ก็จะมีเครื่องชั่ง ส่วนใหญ่จะเป็นแบบแท่นที่มีลูกตุ้มเลื่อนไปมาและมีตุ้มน้ำหนักแขวนเพราะชั่งได้มาก มีถังใส่น้ำยางที่ทำขึ้นเองจากถังใส่ถ่านแก๊สเอาไปทำให้มีหูหิ้ว มีลูกตุ้มหรือที่บางที่ก็เรียกว่าปรอท ใช้ในการวัดเปอร์เซ็นต์ยาง มีถาด มีกระบอกตวงหลายขนาด มีถังน้ำ และมักจะมีการชั่งบอกราคายางที่ซื้อขายกันแต่ละวัน บางที่ถ้าเป็นจุดถาวรมีหลังคา ก็จะมีโต๊ะให้คนรับซื้อคิดเลขกับจ่ายเงินค่าน้ำยาง แต่ละจุดรับซื้อจึงมีอย่างน้อยก็สองคน

คราวนี้เรามาดูการซื้อขายกัน พวกเขาที่เอาน้ำยางไปขายจะเก็บน้ำยางจากสวนใส่ลงในถังพลาสติกที่เรียกกันว่าแกลลอน ขนาดความจุราว 40 ลิตร มากกว่านั้นก็หนักเกินไป บรรทุกใส่ท้ายรถมอเตอร์ไซด์ สำหรับที่ใส่ถังออกแบบได้อย่างสุดยอด คือเอา

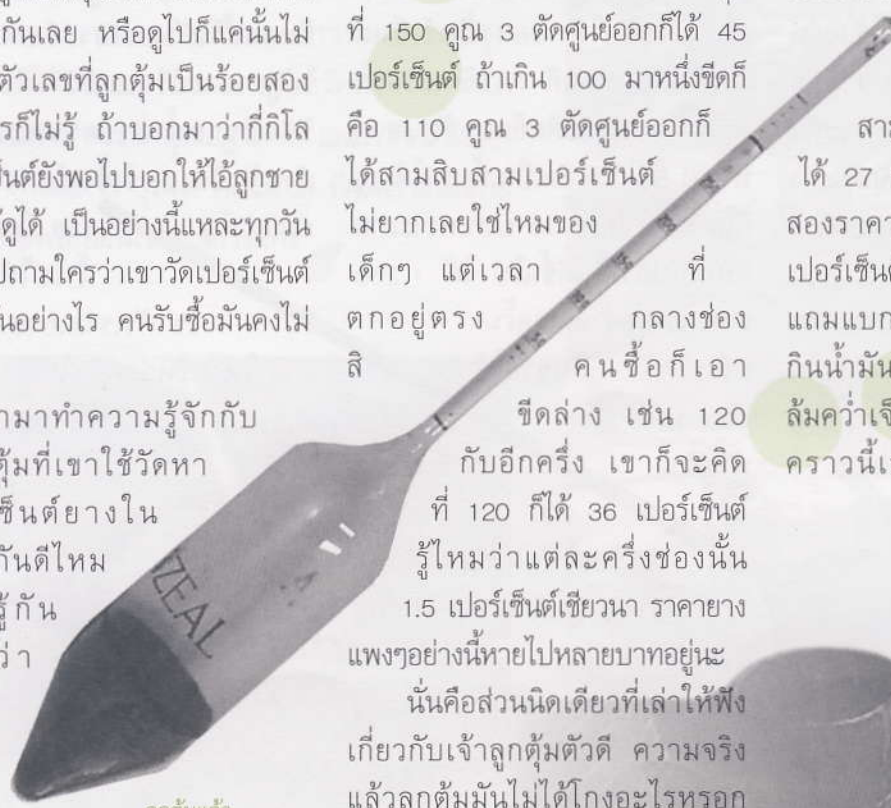
กระสอบข้าวสารที่เป็นกระสอบป่านหรือผ้าหนาๆ บางทีก็กระสอบปุ๋ยมาเย็บเป็นถุงสองข้างขนาดพอดีถัง แล้ววางพาดที่เบาะตอนหลังคนขับ บางคนก็ทำเป็นโครงเหล็กมารับอีกทีหนึ่ง แบบนี้จะขับชอกแซกไปได้ทุกสวน เมื่อขับรถมาถึงที่เขารับซื้อคนรับซื้อก็จะช่วยยกถังลงจากรถ น้ำยางถูกเทลงในถังของเขาแล้วชั่งน้ำหนัก คนที่ชั่งก็ตะโกนบอกคนที่คอยคิดเลขและจ่ายเงินว่ากี่กิโล อย่างวันนี้สองถังของเราชั่งได้ 60 กิโล ระหว่างนั้นเขาก็จะเอากะบอกตวงมาทวงในน้ำยาง แล้วตักไปจนเต็มกระบอกไปเทลงในกระป๋องที่มีน้ำใส่ไว้ก่อน หรือไม่ก็เติมน้ำที่หลัง หลังจากนั้นก็เอามาเทลงในกระบอกสูงที่วางในถาดจนหมดจนล้น แล้วจึงจุ่มลูกตุ้มลงในนั้น ลักพักจึงตะโกนบอกคนคิดเงินว่ากี่เปอร์เซ็นต์ อย่างวันนี้ของเราได้ 27 เปอร์เซ็นต์ คิดเป็นเนื้อยางได้สิบหกกิโลสองขีด แล้วเขาก็คิดเงินให้ได้ 1,053 บาท อย่างวันนี้ราคาตั้ง 70 บาทต่อกิโล แต่เปอร์เซ็นต์เราต่ำจัง ต่ำกว่า 30

เปอร์เซ็นต์ ได้แค่กิโลละ 65 บาท หรือ เราผสมน้ำหนักมือไปหน่อย

คนกรีดยางจะเริ่มเอาน้ำยางไปขายราวๆแปดถึงเก้าโมงเช้าไม่เกินสิบเอ็ดโมงก็หมด คนรับซื้อก็เอาน้ำยางไปส่งโรงงาน เขาบอกว่าหากน้ำยางในบ่อของเขามีเปอร์เซ็นต์ไม่ถึงสามสิบเขาก็ขายไม่ได้ น้ำยางที่รับซื้อได้จะมากจะน้อยก็ขึ้นกับว่ามีคนเอามาขายกี่ราย หากได้สักสิบห้ารายขึ้นไปก็อยู่ได้แล้ว วันนี้ยังไม่มีคนมาขายพร้อมๆกันเลยมีเวลาคุยกับคนรับซื้อเราเลยถูกเขาวว่าผสมน้ำก็ไม่ว่าอย่าให้ติดปลามาด้วยก็แล้วกันนะ ฮา ฮา หรือว่าเขารู้ว่าเราผสมน้ำเอ๊ะ...เราก็มักทำให้ใครเห็นและไม่เคยเล่าให้ใครฟังนี่นา

ผมสังเกตเห็นว่าคนขายน้ำยางจะไปดูเวลาเขาซึ่งว่าได้ที่กิโล แต่ไม่เห็นมีใครไปดูว่าเขาวัดได้ที่เปอร์เซ็นต์หรือว่าไว้ใจคนวัดเพราะขายกันประจำ รู้จักมักคุ้นกันดี ยิ่งเคยร่วมวงกินเหล้ากันเลย หรือดูไปที่แค่นั้นไม่รู้เรื่อง ตัวเลขที่ลูกตุ้มเป็นร้อยสองร้อยอะไรก็ไม่รู้ ถ้าบอกมาว่ากิโลก็เปอร์เซ็นต์ยังพอไปบอกให้ไอ้ลูกขายมันคิดให้ดูได้ เป็นอย่างนี้แหละทุกวันไม่รู้จะไปถามใครว่าเขาวัดเปอร์เซ็นต์น้ำยางกันอย่างไร คนรับซื้อมันคงไม่บอกแน่

เรามาทำความรู้จักกับเจ้าลูกตุ้มที่เขาใช้วัดหาเปอร์เซ็นต์ยางในน้ำยางกันดีไหม จะได้รู้กันเสียที่ว่า



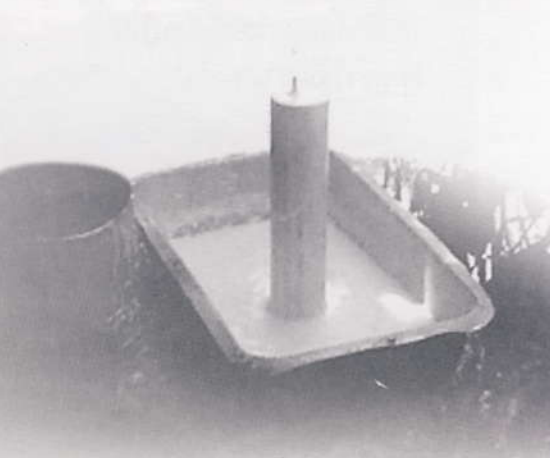
ลูกตุ้มแก้ว

ผสมน้ำลงไปให้น้ำยางแล้วจะได้กำไรหรือขาดทุน ลูกตุ้มที่ว่านี้ทำด้วยแก้วทรงกระบอก ด้านล่างโตเป็นกะเปาะ ด้านบนเล็กเป็นก้านยาวๆ คงแตกง่ายและแพง เห็นเจ้าของถนอมมันจัง พอแตกแล้วแกก็จะอาละวาดกับลูกน้องที่ทำแตกทุกที บนก้านมองเห็นตัวเลขสีกับตัวเลขสอดอยู่ข้างในเป็นเลข 50 100 150 200 และ 250 ระหว่างตัวเลขมีขีดห้าขีดคงเป็นขีดละสิบนั่นแหละไม่เห็นมีเปอร์เซ็นต์ตรงไหน ความจริงแล้ววิธีการก็คือผสมน้ำยาง 1 ส่วนหรือ 1 กระบอกตวงกับน้ำอีก 2 เท่าหรือ 2 กระบอกตวงลงในกระป๋อง จึงเท่ากับสามส่วนใช้ไหม เทน้ำยางในกระป๋องลงในกระบอกยาวๆจนหมด เป่าฟองออก แล้วจุ่มลูกตุ้มลงไป พอหยุดนิ่งก็อ่าน ถ้าหยุดที่ 100 ก็คูณด้วย 3 ได้ 300 หากด้วย 10 หรือตัดศูนย์ออกหนึ่งตัว ก็ได้สามสิบเปอร์เซ็นต์ ถ้าหยุดที่ 150 คูณ 3 ตัดศูนย์ออกก็ได้ 45 เปอร์เซ็นต์ ถ้าเกิน 100 มาหนึ่งขีดก็คือ 110 คูณ 3 ตัดศูนย์ออกก็ได้สามสิบสามเปอร์เซ็นต์

ไม่ยากเลยใช้ไหมของเติกๆ แต่เวลาที่ตกออยู่ตรงกลางช่องลิ คนซื้อก็เอาขีดล่าง เช่น 120 กับอีกครึ่ง เขาก็จะคิดที่ 120 ก็ได้ 36 เปอร์เซ็นต์ รู้ไหมว่าแต่ละครั้งช่องนั้น 1.5 เปอร์เซ็นต์เชียวนา ราคาขายแพงๆอย่างนี้หายไปหลายบาทอยู่เนาะ นั่นคือส่วนนิดเดียวที่เล่าให้ฟังเกี่ยวกับเจ้าลูกตุ้มตัวดี ความจริงแล้วลูกตุ้มมันไม่ได้โกงอะไรหรอก

ผมได้เอาลูกตุ้มมาทดสอบปรัดเอาความจริงจากมันว่ามันวัดได้ตรงจริงหรือ มันมาจากเมืองนอกนะ จะบอกให้ ทำมาจากประเทศอังกฤษโน่น หลังจากโดนทดสอบทางวิทยาศาสตร์แล้วมันก็สารภาพผลก็คือมันจะวัดได้แม่นยำที่ 36 เปอร์เซ็นต์ พอต่ำกว่า 36 จะวัดได้ต่ำกว่าที่เป็นจริงเช่นวัดได้ 27 ความจริงคือ 30 เป็นต้น ในทางตรงกันข้ามพอสูงกว่า 36 มันก็วัดได้สูงกว่าความเป็นจริง เช่นวัดได้ 45 เปอร์เซ็นต์ ความจริงคือ 42 เป็นต้น แล้วเป็นยังไง คนรับซื้อจะรู้ไหม เขาจะทำยังไง

ก่อนที่เขาจะมารับซื้อน้ำยางเขาต้องเรียนรู้อย่างดี เจ้าลูกตุ้มนี้แหละจะทำให้รวยให้เจ๊ง จึงเห็นได้ว่าเขาจะแบ่งราคาขายไปตามเปอร์เซ็นต์ ยาง เช่นเกิน 36 ให้ 70 บาท 30 ถึง 35 ให้ 68 บาท ต่ำกว่า 30 ให้ 65 บาทต่อกิโล เป็นต้น คราวนี้ได้คำตอบใช้ไหมว่าผสมน้ำแล้วได้อะไร ถ้าผสมแล้ววัดได้ต่ำกว่า 30 เปอร์เซ็นต์ จะขาดทุนสามแดง เด็งที่หนึ่ง คือถ้าวัดได้ 27 ความจริงจะเป็น 30 เด็งที่สองราคาที่ได้ก็ต่ำกว่าราคาที่ 30 เปอร์เซ็นต์ เด็งที่สามคือ เปลืองน้ำ ถมแบกน้ำมาให้หนักเปลวๆรถก็กินน้ำมันเพิ่มกว่าเดิม เผลออรรถล้มคว่ำเจ็บตัวอีก ใครฉลาดกันแน่ คราวนี้เราลองเป็นเด็กดีน้ำยาง



เราไม่ผสมน้ำเลย แล้วเอาไปขาย คนซื้อวัดได้ 45 เขาก็บอกเราว่า 39 เสียยั้งๆแหละ เพราะเขารู้ว่าที่วัดได้ 45 ความจริงมันก็คือ 40 หรือ 42 อ่านให้แค่ 39 คนขายส่วนมากพอใจแล้วเพราะค่อนข้างสูงแถม คนรับซื้อยังกำไรชัวร์ๆ ตกลงจะเอา ยิ่งไงดี เกเรก็โดน เป็นเด็กดีก็โดน

ตอนนี่ถือว่าเรารู้จักเจ้าลูกตุ้มดีขึ้นมากแล้ว ถ้าจะให้วัดหาเปอร์เซ็นต์ ยางในน้ำยางของเราเองย่อมทำได้ใช่ไหม ในเมื่อเรารู้แล้วว่าลูกตุ้มมันวัดได้แม่นยำกับน้ำยางที่มียางสามสิบหกเปอร์เซ็นต์ ก่อนไปขายเราก็วัดดูเปอร์เซ็นต์เสียก่อนจะเป็นไร เราก็รู้กันดีว่าหลังจากได้หยุดพักกรีดยาง พอกรีดยางแรกเปอร์เซ็นต์ยางจะสูง หากวัดได้เกิน 40 ก็ผสมน้ำแล้ววัดเสียใหม่จนได้ 36 หรือ 37 เปอร์เซ็นต์ จึงเอาไปขาย ความจริงมีวิธีคำนวณว่าจะต้องเติมน้ำเท่าไร เดี่ยวจะให้สูตรเอาไปคิดให้ปวดหัวเล่น **ที่นี้หากวัดได้ต่ำกว่า 36 ก็เอาไปขายได้เลยไม่ต้องผสมน้ำ** ไม่ควรกรีดยางเกินสามวันติดต่อกันเพราะเปอร์เซ็นต์ยางจะต่ำ อาจจะทำกว่า 30 ควรหยุดพักต้นยาง และตัวเราด้วย อย่าลืมว่านอกจากต้องมีลูกตุ้มแล้วเรายังต้องมีอุปกรณ์พวก กระบอกตวง กระบอกรวม กระบอกยวๆ และถาดรองด้วยนะ หาซื้อได้ตามร้านค้าในตลาดทั่วไป ตามที่พวกเรารับซื้อน้ำยางเขาซื้อหากันนั่นแหละ

เราลองเอาวิชาที่เรารู้ไป คิดดูว่าวันนี้เราผสมน้ำ

ลงในน้ำยางทำให้ได้น้ำหนักเพิ่มอีกตั้งสิบกิโลเราจะได้กำไรหรือไม่ ความจริงน้ำยางเราแค่ 50 กิโล เราเติมน้ำเข้าไปอีก 10 ลิตร ทำให้ได้ตั้ง 60 กิโล คนซื้อใช้ลูกตุ้มที่เป็นแก้ววัด ดังนั้น 27 เปอร์เซ็นต์ ความจริงควรจะเป็น 30 ใช่ไหม ถ้าอย่างนั้น ก่อนที่เราผสมน้ำ น้ำยางควรเป็นกี่เปอร์เซ็นต์ สูตรที่จะให้คือ **เปอร์เซ็นต์ยางในน้ำยางที่วัดได้ คูณจำนวนลิตรหรือกิโล ได้เท่าไรหารด้วยเปอร์เซ็นต์ที่ต้องการหลังจากผสมน้ำ ผลที่ได้เท่ากับจำนวนลิตรหรือกิโลที่ได้นั้นคือต้องเติมน้ำให้ได้เท่านั้น**

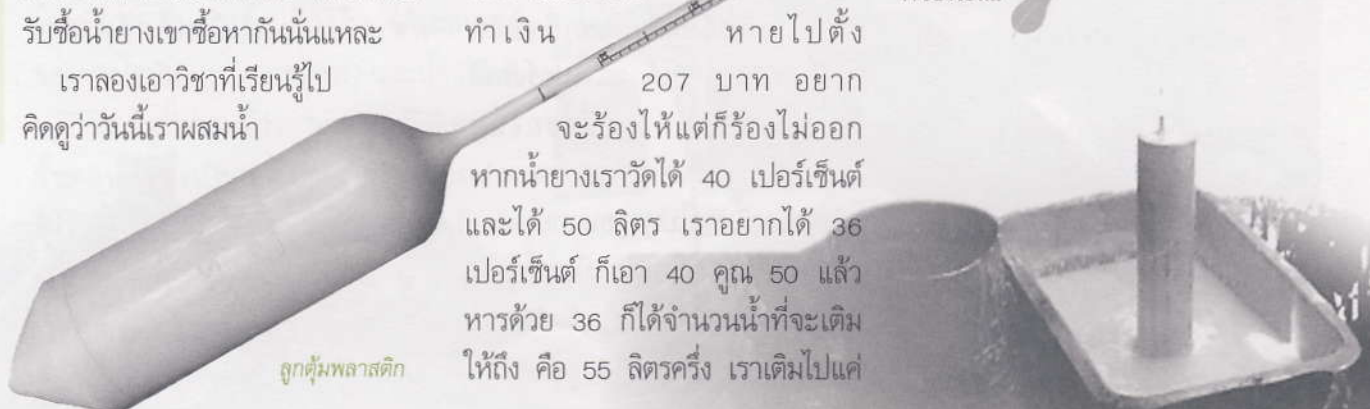
ที่นี้ลองใส่ตัวเลขดูจำนวนลิตรก่อนผสมน้ำคือ 50 ลิตร เปอร์เซ็นต์หลังผสมน้ำคือ 30 เปอร์เซ็นต์ แต่เขาวัดได้ 27 เปอร์เซ็นต์ จำนวนลิตรหรือกิโลที่ได้คือ 60 คำนวณเสร็จ ได้เปอร์เซ็นต์ยางก่อนผสมน้ำคือ 36 เปอร์เซ็นต์ $(30 \times 60) / 50$ หากไม่ผสมน้ำแล้วนำน้ำยางไปขาย เจ้าลูกตุ้มจะวัดได้ 36 เปอร์เซ็นต์ ตรงที่มันแม่นยำพอดี การคิดเลขอาจจะไม่ง่ายเพราะคิดย้อนกลับ จากน้ำยาง 50 กิโล คิดเป็นเนื้อยางได้ 18 กิโล ราคา กิโลละ 70 บาทเพราะสามสิบหกเปอร์เซ็นต์ขึ้นไป ได้ 1,260 บาท เราดูสำหรับผสมน้ำหนักก็หนัก กลับขายได้เพียง 1,053 บาท

ทำเงิน หายไปตั้ง 207 บาท อยากจะร้องให้แต่ก็ร้องไม่ออก หากน้ำยางเราวัดได้ 40 เปอร์เซ็นต์ และได้ 50 ลิตร เราอยากได้ 36 เปอร์เซ็นต์ ก็เอา 40 คูณ 50 แล้วหารด้วย 36 ก็ได้จำนวนน้ำที่จะเติมให้ถึง คือ 55 ลิตรครึ่ง เราเติมไปแค่

5 ลิตรก็พอเผื่อเหนียว ก็จะได้ 36 เปอร์เซ็นต์ที่ต้องการ พอทำได้ใหม่ ถ้าไม่ได้ก็ให้อีกลูกสาวมันช่วยคิดก็แล้วกัน

นอกจากเจ้าลูกตุ้มที่ทำด้วยแก้ว แล้วเราจะมีทางเลือกอื่นอีกหรือไม่ มีครับ ผมได้ทดลองทำลูกตุ้มด้วยพลาสติกมาใช้แทน ลูกตุ้มพลาสติกก็ใช้วัดเปอร์เซ็นต์ยางได้เหมือนกัน ด้วยวิธีการเดียวกัน แต่ทำทั้งนี้ก็ต้องทำให้ตึกว่าของเดิม คือวัดได้ง่ายไม่ต้องคิดเลขอ่านออกมาเป็นเปอร์เซ็นต์ได้เลย หน่วยละเอียดกว่า คือ ชิดละหนึ่งเปอร์เซ็นต์ วัดได้แม่นยำตั้งแต่ยี่สิบห้าถึงห้าสิบเปอร์เซ็นต์ ตกไม่แตก ราคาที่ถูกกว่าเหมาะสำหรับเอาไปใช้เองที่สวน ถ้าเอาไปรับซื้อคงทำกำไรลำบาก เพราะตรงเกินไป และอ่านง่ายเกินไป ไม่ว่าเราจะใช้ลูกตุ้มตัวไหนวัดก่อนเอาไปขาย หากเปอร์เซ็นต์ยางสูงกว่าสามสิบหกก็ผสมน้ำให้ลงมาสามสิบหกพอดีก็ไม่ถูกเอาเปรียบแล้ว เก่งพอแล้วรักจะขายน้ำยางควรจะมีลูกตุ้มสำหรับวัดเปอร์เซ็นต์ยางของเรา ก่อนนำไป

ขาย ไม่ต้องแบกน้ำไปให้หนักให้เขาหัวเราะเยาะ แถมยังบอกให้โมโหว่าอย่าให้ติดปลามาด้วยนะ....



ลูกตุ้มพลาสติก