

“มะลิป่าบาก”

ต้นตำรับสืบประรด

สำราญ สระอุไณ / กลุ่มวิชาการ ส่วนแยกพัทลุง สวพ.8

ของดีปักข์ใต้ เมืองลุง

เวลาจะพูดถึงเรื่องผลไม้ดีประจำถิ่น ผมมักนึกถึงสำนวนที่เชื่อว่า “เมืองระบือหมายไทร มีแต่ไผ่กับโหนด ส่วนสทิงพระบ้านผมอยู่ติดระบือที่เห็น ๆ ก็มีแต่โหนดเปลา ๆ หมายไทรจริง ๆ”

ผมหนึ่งนึกถึงตอนสมัยเด็ก ๆ ย้อนหลังไปสัก 30 ปีที่แล้วที่สทิงพระ จังหวัดสงขลา มีพืชประจำถิ่นอะไรบ้างที่นอกเหนือไปจากตาลโตนดที่ขึ้นอยู่เต็มท้องทุ่งนา นึกไปนึกมาก็ได้ภาพผุดมาสามสี่อย่างคือ ลำพู เขาคันแห้ว และปรังริมทะเลสาบ สมัยก่อนเป็นที่รู้ดีว่าคนที่อยู่แถว ๆ โสศหรือโซนทะเลสาบสงขลาฝั่งตะวันออก หรือเรียกว่าชาวท่าออกนั้น จะหาพืชผักผลไม้กินนอกเหนือจากตาลโตนดแล้วยากเต็มที คนมักพูดกันว่าชุมชนแถวนี้ “อดผักผลไม้” แม้ไม่มีผักผลไม้ท้องถิ่นก็เชื่อว่าคนท่าออกจะพลาดโอกาส

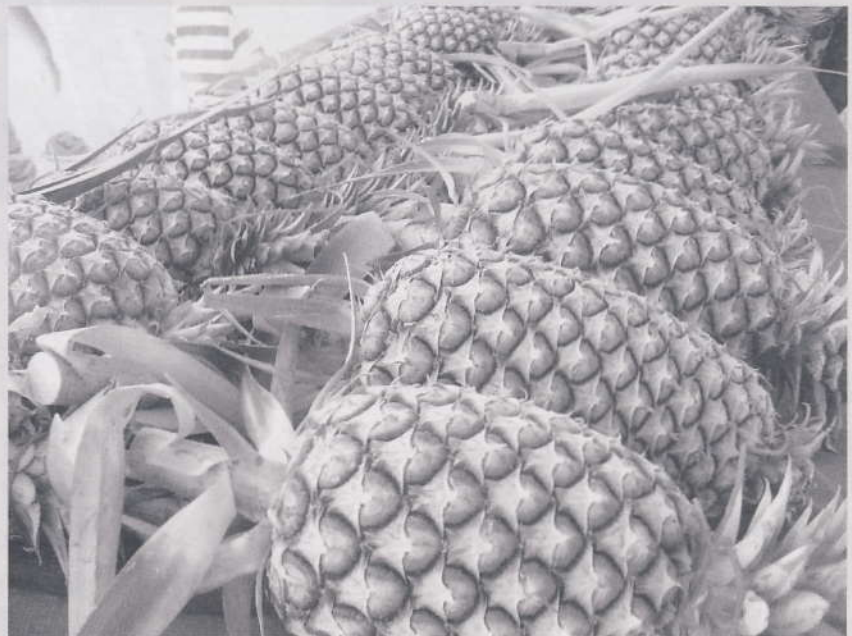
ได้กินของดีเพราะสังคมเพื่อนฝูงเครือญาติเหนียวแน่นระหว่างคนท่าออกกับคนท่าตก คือ ฝั่งพัทลุงสมัยนั้นจะมีแม่ค้าพ่อค้าขับเรือหางยาวข้ามทะเลสาบ จากอำเภอปากพะยูนพร้อมลืนค้าผักผลไม้ของคนจากควนเขาเข้ามาขายที่ตลาดนัดสี่ปาดาร์ละวัน และ “มะลิ” ก็เป็นผลไม้

อย่างหนึ่งที่ขายดีหรือไม่กี่คนพัทลุงจะถือติดไม้ติดมือเอามาฝากเวลามีการบอกรงานในหมู่เพื่อนฝูงญาติพี่น้อง

ไม่กี่วันมานี้ได้มีโอกาส

นั่งคุยกับนางจรัส ณะรักษ์ เกษตรกรป่าบอน พัทลุง คุณหน้าแกเล่าว่า

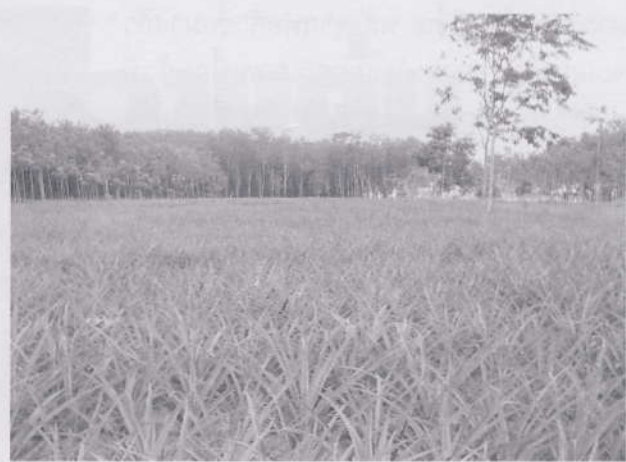
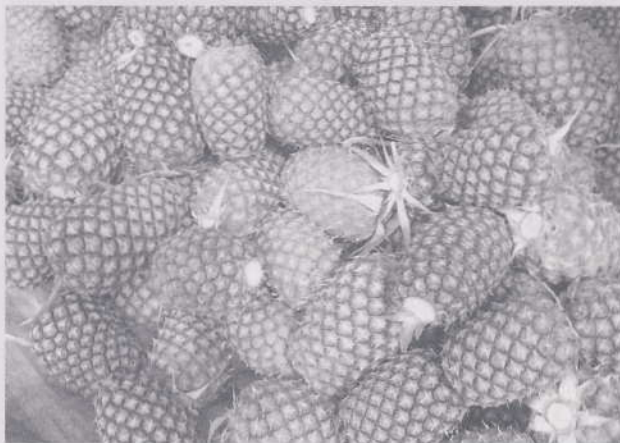
“สมัยก่อนที่ยังเดินทางด้วยรถไฟพอกถึงสถานีควนเตี้ยม จะมีมะลิป่าบากลูกใหญ่ ๆ ขายเป็นของฝาก แต่แรกดินดีปลูกได้ผลดีไม่ต้องใส่ปุ๋ยอะไรเลย ตอนนี้อยู่แถวสะตอกแต่ทำยากเพราะดินเสื่อม ต้องใส่ปุ๋ย ถัดทัญญา โรดระบือมากตอนนี้อยู่พยายามกลับมาฟื้นฟูดินให้กลับมาดีเหมือนเดิม”



นั่งคุยกับนางจรัสและชาวบ้านหลาย ๆ คน พอจะบอกได้ว่า “มะลิป่าบก” หรือสับปะรด อำเภอป่าบอน จังหวัดพัทลุง เป็นพืชเศรษฐกิจหลักที่อยู่คู่กับวิถีชีวิตชาวบ้านแถวนี้มายาวนานแล้ว

ปัจจุบันนักเดินทางที่นั่งรถระหว่างพัทลุง-หาดใหญ่ ก็คงได้ชินตากับแผงสับปะรดที่ตั้งเรียงรายสองข้างทางริมถนนสายเอเชีย ซึ่งบอกให้รู้ว่ากำลังถึงเขตอำเภอป่าบอน จังหวัดพัทลุงแล้ว

วันนี้จึงจะนำเรื่องมะลิป่าบอนมาเล่าให้ฟังสักสองสามประเด็นที่คิดว่าทุกท่านที่อ่านจะได้รับความรู้นำไปคิดหรือบอกเพื่อนได้อย่างน้อยก็พอจะรู้ว่าจะซื้อสับปะรดอย่างไรถึงจะได้ลูกที่มีรสหวานติดใจหรือมากกว่านั้นก็อาจได้เส้นทางสู่ฝันการเป็นเจ้าของสวนสับปะรดเงินแสนภายใน 2 ปี คำถามแรกที่จะถามท่านคือ **“ท่านมีวิธีเลือกซื้อสับปะรดอย่างไร? จึงจะได้ลูกที่หวานติดใจ”**



ข้อ 1 เลือกลูกที่ผิวสีเหลือง เพราะว่าดูแล้วมันสุกดี น่าจะหวานกว่าลูกเขียว ๆ

ข้อ 2 เลือกลูกโต ๆ ไว้ก่อน ผลไม้ที่โต ๆ น่าจะมีเนื้อคุณภาพดี

ข้อ 3 ใช้นิ้วกลางตีดูลูกให้เสียงดังป๊อก ๆ แบบว่าวางฟอรั่มซ่มแม่ค้าให้รู้ว่าเราเลือกเป็นแม่ค้าจะได้ไม่กล้าหลอกเอาลูกเปรี้ยว ๆ มาขาย

ข้อ 4 ให้แม่ค้าเลือกให้ หรือมบอกผ่าให้เห็นกับตาสักลูก แล้วซื้อเพิ่มอีก 10 ลูก

ก่อนจะเฉลยคำตอบ ผมขอให้ข้อมูลสับปะรดป่าบอน ดังนี้ “แม่ค้าจะแบ่งเกรดสับปะรดเป็น 3 เกรด คือ แก้ว 1 - เนื้อหวานทั้งผล แก้ว 2 - เนื้อหวานครึ่งผล และลูกโปก - เนื้อเปรี้ยว” จากผลการเก็บข้อมูลพบว่าโดยทั่วไปเกษตรกรจะผลิตเนื้อแก้ว 1

ได้ประมาณ 20% เนื้อแก้ว 2 ประมาณ 30% และผลไม่เป็นเนื้อแก้วประมาณ 50% ก็แสดงว่าโอกาสที่เราจะซื้อได้ผลแก้วหวานฉ่ำเหลือเพียง 20% หรือเอาแบบหวานมากเปรี้ยวนิดหน่อยโอกาสได้ลูกเนื้อหวาน ๆ ก็ราว ๆ 50-50

การกระจายผลเนื้อแก้วในตลาดสับปะรด เริ่มจากพ่อค้าขายส่ง ซึ่งส่วนใหญ่เป็นเจ้าของแผงขายปลีก บริเวณหน้าถนนจะไปซื้อสับปะรดที่สวนเกษตรกรการตกลงซื้อขายจะให้ราคาตามขนาดผล คือ ผลใหญ่ราคาสูงกว่าผลเล็ก และยิ่งต่อร่องราคากันได้อีก หากในแปลงมีจำนวน ผลเนื้อแก้ว

มากราคาก็จะดีขึ้น หลังจากพ่อค้าซื้อมาแล้ว จะเอาผลผลิตมาลงคัดแยกคุณภาพเนื้อแก้วที่ แผงข้างถนนหาก ลังเกตดี ๆ เวลานั้นรถผ่าน จะเห็นคนงาน กำลังขนสับปะรดลงจากรถ และ แม่ค้า จะใช้ไม้ไผ่เล็ก ๆ ตีลูกเพื่อฟังเสียงหา เนื้อแก้ว (ผลเนื้อแก้วเคาะแล้วเสียงจะดัง เหมือนใช้นิ้วตีคาล่าแซน) หากเป็นนักคัดเกรด ระดับเซียนจะดูที่ตาผลก็สามารถแยกเนื้อแก้ว ได้ หลังจากคัดแยกแล้วจะตั้งไว้เป็นกอง ๆ 2-3 กอง รอพ่อค้ามาซื้อต่อจากจุดนี้จะมี พ่อค้าจากต่างพื้นที่มาซื้อผลผลิต ซึ่งจะเลือก ผลเนื้อแก้วเป็นหลัก (ยกเว้นแม่ค้าผลแก่ สำหรับใช้ประกอบอาหารจะเลือกผลเปรี้ยว ซึ่งเก็บได้นาน) และมีพ่อค้าส่งออกมาเลยจะเลือกซื้อ เฉพาะลูกขนาดใหญ่ ส่วนที่เหลือก็จะวางขายหน้าแผง ซึ่งจะมีทั้งผลเนื้อแก้วและเนื้อเปรี้ยว และหากเหลือจาก หน้าแผงก็จะส่งโรงงานภาคกลาง



ถึงตอนนี้ท่านคงได้คำตอบแล้วว่าเทคนิคที่จะซื้อ ให้ได้ผลเนื้อแก้วหวานฉ่ำควรจะเป็นเลือกซื้อแบบไหนดี

ที่นี้มาดูเส้นทางการก้าวไปสู่ความเป็นเกษตรกร มีฐานะดีจากการทำสวนสับปะรดบ้าง

ตลอดช่วงปี 51 ราคาซื้อสับปะรดจากสวน เกษตรกรพท์ลุงชายกันได้ประมาณ 8-11 บาทต่อกิโลกรัม นับว่าเป็นราคาที่ดีมาก เมื่อเปรียบเทียบกับ ชาวสวนสับปะรดแถวประจวบคีรีขันธ์ที่ได้ราคา ประมาณ 3 บาทต่อกิโลกรัม ผลผลิตที่เกษตรกรผลิตได้ ทั่วไป ๆ จะได้ประมาณ 5-7 ตันต่อไร่ หากคำนวณ ง่าย ๆ จะมีรายได้ 40,000-77,000 บาทต่อไร่ ต้นทุน การผลิตที่ต้องใช้ เป็นค่าพันธุ์ ปุ๋ยเคมี สารกำจัดวัชพืช สารบังคับดอก และค่าจ้างแรงงาน ตกประมาณ 18,000 บาทต่อไร่ หรือคิดเป็นกิโลกรัม ต้นทุน 2.5-3.5 บาท ต่อกิโลกรัม กำไร 22,000-59,000 บาท ต่อไร่ หากนับ ช่วงเวลาอายุสับปะรด จากปลูกถึงเก็บเกี่ยวรุ่นแรก ประมาณ 15 เดือน การปลูกสัก 10 ไร่ ก็ได้เงินแสน ไม่ยากไม่เย็น แต่ทั้งนี้ต้องอยู่บนเงื่อนไขสำคัญ **คือ ไม่เกิดความเสียหายรุนแรงจากโรคเหี่ยว** ซึ่งถือเป็น ความเสี่ยงที่สำคัญที่สุดตอนนี้

เกษตรกรป่าบอนในปัจจุบันถือว่าเป็นมือปลูก สับปะรดอาชีพอยู่หลายคน สามารถตระเวนเช่าพื้นที่ หรือรับจ้างปลูกได้เกือบทุกพื้นที่ขอให้มีทุน มีที่ดิน สวนยางปลูกใหม่ ก็นั่งรอรับทรัพย์ได้เลย

การผลิตสับปะรดในปัจจุบันมีโอกาที่จะ ประสบความสำเร็จมากขึ้นเพราะสวพ.8 กำลังทำการ พัฒนาองค์ความรู้ดี ๆ ออกมาแนะนำหลายอย่าง ซึ่ง จะได้นำมาเสนอและกล่าวถึงข้อมูลทางวิชาการในคราว ต่อไป